



TerraID

Описание интерфейса и функций

Содержание

1.1	ТЕРМИНЫ И СОКРАЩЕНИЯ	4
2	ОПИСАНИЕ ИНТЕРФЕЙСА И ФУНКЦИЙ ПО TERRAID.....	7
2.1	ИНФОРМАЦИЯ О СИСТЕМЕ.....	8
2.2	РАЗДЕЛ «НАСТРОЙКИ».....	11
2.2.1	Область «Резервное копирование».....	12
2.2.2	Область «Импорт и экспорт данных»	13
2.2.3	Область «Звуки».....	13
2.2.4	Область «Разное»	14
2.2.5	Область «Отладка»	17
2.2.6	Область «Язык интерфейса».....	18
2.3	РАЗДЕЛ «ГРАФИКИ»	19
2.4	РАЗДЕЛ «ПРАЗДНИКИ»	20
2.4.1	Область экрана «Подробности».....	21
2.5	РАЗДЕЛ «УРОВНИ ДОСТУПА»	22
2.6	РАЗДЕЛ «ДВЕРИ»	24
2.6.1	Область экрана «Список дверей»	25
2.6.2	Область экрана «Подробности выбранной двери».....	26
2.6.3	Область экрана «Настройки работы»	27
2.7	РАЗДЕЛ «ВХОДЫ»	28
2.8	РАЗДЕЛ «ВЫХОДЫ»	29
2.9	РАЗДЕЛ «ЗОНЫ ЗПП».....	30
2.10	РАЗДЕЛ «ПОЛЬЗОВАТЕЛИ»	32
2.10.1	Область экрана «Основные данные»	32
2.10.2	Область экрана «Идентификация»	33
2.11	РАЗДЕЛ «ОТЧЕТЫ»	34
2.11.1	Вкладка «Отчет по событиям».....	35
2.11.2	Вкладка «Отчет по занятости»	35
2.11.3	Вкладка «Отчет по пользователям»	36
2.11.4	Отчет по устройствам	36
2.11.5	Отчет по уровням доступа	37
2.11.6	Учет рабочего времени.....	37
2.11.7	Отчет по доступу в дверь.....	38
2.12	РАЗДЕЛ «МОНИТОРИНГ»	39

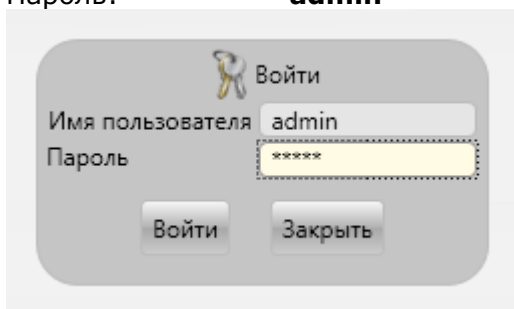
ВАЖНО ЗНАТЬ!

Стандартные данные для входа в систему:



Администратор: **admin**

Пароль: **admin**



Внимание: после обновления системы сохраняются все учетные записи администраторов и стандартная запись admin создана не будет. Если Вы изменяли стандартный пароль или удаляли стандартную запись admin, стандартные пароль и имя пользователя не будут действительны.

1.1 Термины и сокращения

ONLINE-режим:	считыватели и контроллеры работают в режиме онлайн, при наличии связи с сервером TerraID. Все функции системы при этом доступны без ограничений.
OFFLINE-режим:	считыватели и контроллеры работают в режиме, если связь с сервером TerraID прервана. Некоторые функции при этом недоступны.
SMTP	Simple Mail Transfer Protocol (SMTP, <i>простой протокол передачи почты</i>) – сетевой протокол, предназначенный для передачи электронной почты в компьютерных сетях. Он используется в основном для приема и отправки E-Mail
Терминал	под терминалами понимаются технические компоненты (устройства).
Устройство	в TerraID под устройствами понимаются технические компоненты, такие как считыватели и контроллеры
Выход	в TerraID под выходом понимается включающийся элемент (актор).



Базовое ПО для СКУД для контроллеров HID VertX и EDGE Host. Включено: Лицензия на 1 ПК и 10 считывателей. Дополнительно: Удаленное рабочее место (TID-Client); Лицензии на увеличение количества считывателей. Количество поддерживаемых считывателей наращивается добавлением дополнительных лицензий.

Событие:	В TerraID под «событие» понимается учтенное системой действие пользователя.
Обновление (Update):	описывает процесс обновления уже существующих программных и технических компонентов, а также ПО TerraID до более новой версии
Апгрейд:	обозначает повышение уровня функций или качества программных или технических компонентов. Часто связывается с переходом на более новую версию.
Даунгрейд:	процесс, обратный противоположный обновлению. Переход к более ранней версии продукта.
Интерфейс:	обозначает программно-технический переход между одной электронной системой и другой электронной системой.
Wiegand:	специальный интерфейс оборудования.

Службы MS Windows:

UDP: (англ. User Datagram Protocol — протокол пользовательских датаграмм) — это транспортный протокол для передачи данных в сетях IP без установления соединения. Он является одним из самых простых протоколов транспортного уровня модели OSI. Его IP-идентификатор — 0x11. В отличие от TCP, UDP не гарантирует доставку пакета, поэтому аббревиатуру иногда расшифровывают как *Unreliable Datagram Protocol* (протокол ненадежных датаграмм). Это позволяет ему гораздо быстрее и эффективнее доставлять данные для

приложений, которым требуется большая пропускная способность линий связи, либо требуется малое время доставки данных.

VPN **virtual private network**
частная виртуальная сеть

Unicode (англ. *Unicode*) — стандарт кодирования символов, позволяющий представить знаки практически всех письменных языков.

ASCII: (англ. *American Standard Code for Information Interchange* — американский стандартный код для обмена информацией; ASCII представляет собой кодировку для представления десятичных цифр, латинского и национального алфавитов, знаков препинания и управляющих символов. Изначально разработанная как 7-битная, с широким распространением 8-битного байта ASCII стала восприниматься как половина 8-битной.

CSV: (от англ. *Comma Separated Values* — значения, разделённые запятыми) — это текстовый формат, предназначенный для представления табличных данных. Каждая строка файла — это одна строка таблицы. Значения отдельных колонок разделяются разделительным символом (*delimiter*) — запятая (,) или точка с запятой (;). Используемый символ разделителя зависит от установленной в системе локали. В США это запятая, а в России — точка с запятой, так как запятая используется для дробных чисел (в отличие от США, где это точка). Значения, содержащие зарезервированные символы, такие как: запятая, точка с запятой или новая строка обрамляются символом двойные кавычки (""); если в значении встречаются кавычки — они представляются в файле в виде двух кавычек подряд. Строки разделяются парой символов CR LF (0x0D 0x0A) (в DOS и Windows эта пара генерируется нажатием клавиши Enter).

SQL: (англ. *Structured Query Language* — «язык структурированных запросов») — универсальный компьютерный язык, применяемый для создания, модификации и управления данными в реляционных базах данных.

Описание символов



ВНИМАНИЕ! Данный символ показывает, что использовании данной функции необходимо учитывать важное замечание.

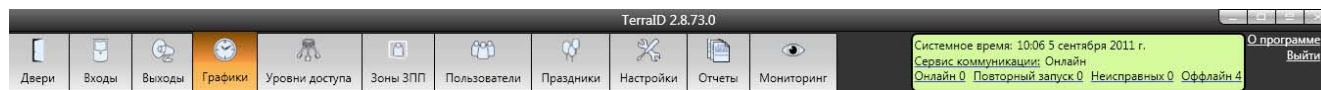


Информационный символ. Здесь Вы можете найти дополнительную информацию по функции / параметру.



Данный символ означает, что действие не должно быть произведено ни в коем случае.

2 Описание интерфейса и функций ПО TerraID



Основной экран TerraID условно разделен на 12 разделов:

2.1 Информация о системе

2.2 Раздел «Настройки»

2.3 Раздел «Графики»

2.4 Раздел «Праздники»

2.5 Раздел «Уровни доступа»

2.6 Раздел «Двери»

2.7 Раздел «Входы»

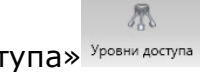
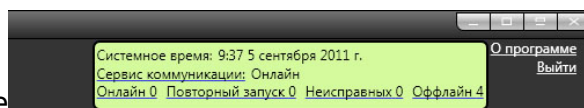
2.8 Раздел «Выходы»

2.9 Раздел «Зоны ЗПП»

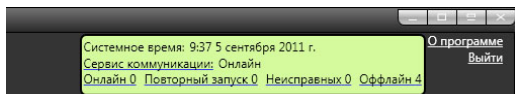
2.10 Раздел «Пользователи»

2.11 Раздел «Отчеты»

2.12 Раздел «Мониторинг»



2.1 Информация о системе



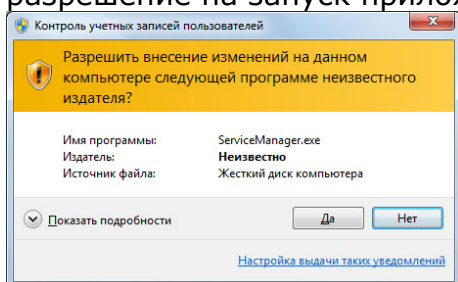
- **Системное время**

Здесь отображается системное время.

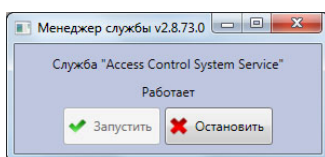
- **Сервис коммуникации**

Нажатие на **Сервис коммуникации:** позволяет запустить/остановить Сервис коммуникации – службу Windows, которая отвечает за коммуникацию.

Чаще всего, в операционной системе активирован Контроль учетных записей пользователей (User Account Control (UAC)). Операционная система может запросить разрешение на запуск приложения, отвечающего за запуск/остановку службы.



После подтверждения запустится приложение «Менеджер службы».



Нажатием на соответствующую кнопку Вы можете либо запустить, либо остановить Сервис коммуникации (служба Access Control System Service). Если служба запущена, будет доступна только кнопка «Остановить», и наоборот.

Состояние службы «оффлайн» сопровождается сменой фона на красный.



- **Онлайн**

Статус устройств (контроллеров или считывателей)

Число устройств в сети – активных и доступных. При нормальной работе системы значение, выводимое в кнопке «Онлайн» должно быть равно числу контроллеров.

Нажатие на данную кнопку выводит дополнительное окно.



Последовательность действий описана в кнопке «Оффлайн», поскольку она аналогична для «Онлайн», «Повторный запуск», «Неисправных» и «Оффлайн».

- **Повторный запуск**

Статус устройств (контроллеров или считывателей)

Число устройств – повторно запущенных. Нажатие на данную кнопку выводит дополнительное окно.

- **Неисправных**

Статус устройств (контроллеров или считывателей)

Число устройств – неисправных. Нажатие на данную кнопку выводит дополнительное окно.

○ **Оффлайн**

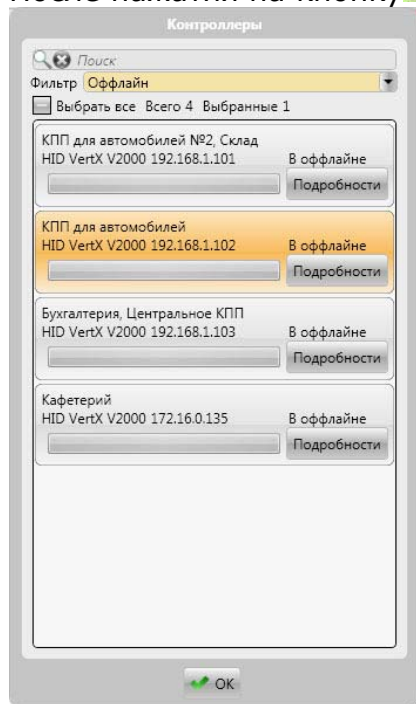
Статус устройств (контроллеров или считывателей)



Число устройств – недоступных программе, активных или неактивных.

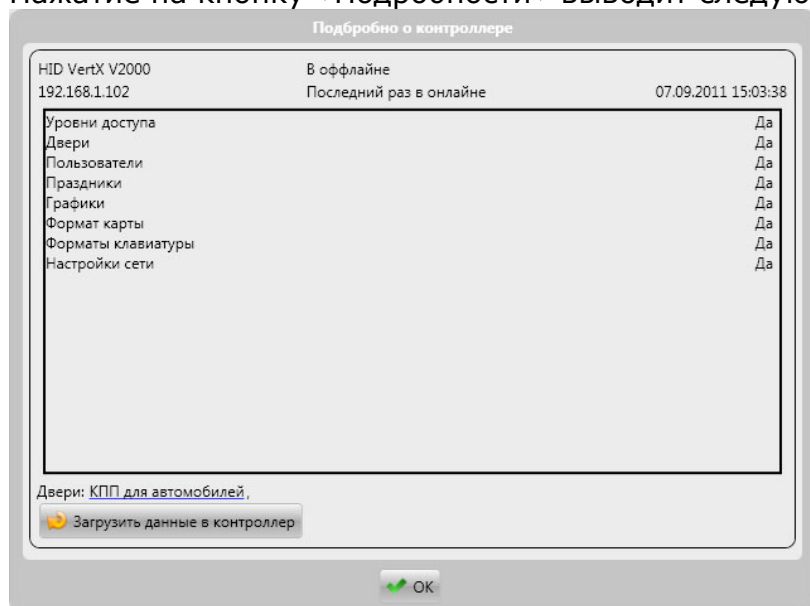
При наличии устройств с таким статусом, проверьте соединения !

После нажатия на кнопку **Оффлайн 4** открывается следующее окно:



В окне перечислены контроллеры, находящиеся в состоянии «оффлайн».

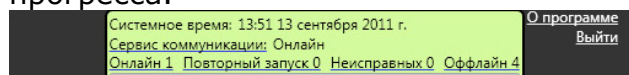
Нажатие на кнопку «Подробнее» выводит следующее окно.



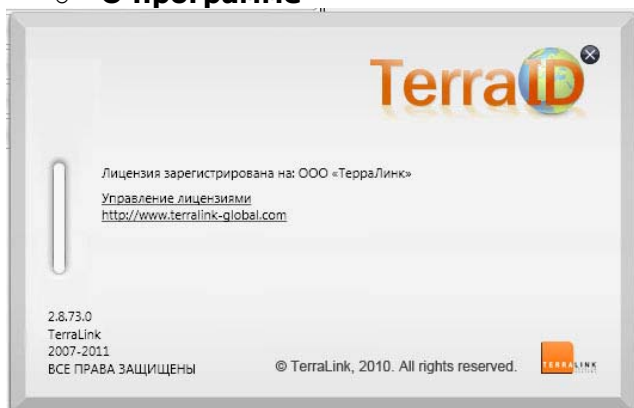
Возвращение в основное окно нажатием на «ОК».

Аналогичным образом представлены «Онлайн», «Повторный запуск», «Неисправных».

Процесс передачи данных в контроллеры сопровождается появлением полосы прогресса.

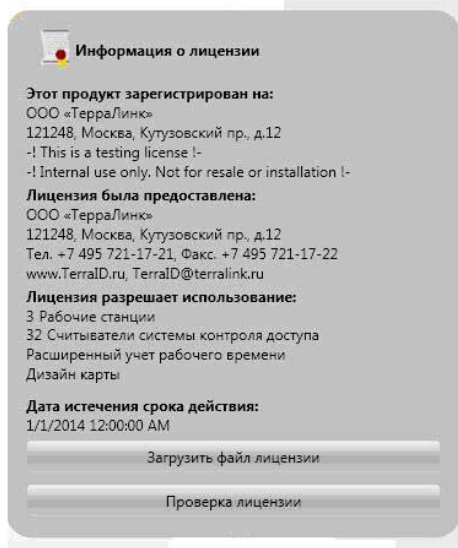


○ **О программе**



Данный элемент очень важен.

После нажатия на «Управление лицензиями», Вы увидите на экране подробную информацию о лицензии.



Лицензии различаются:

- по количеству рабочих станций,
- по числу считывателей,
- разрешению использовать Расширенный учет рабочего времени
- разрешению использования Дизайна карт.

○ **Загрузить файл лицензии**

Загрузить файл лицензии

Здесь Вы можете загрузить файл с лицензией, если она еще не загружена.

○ **Проверка лицензии**

Проверка лицензии

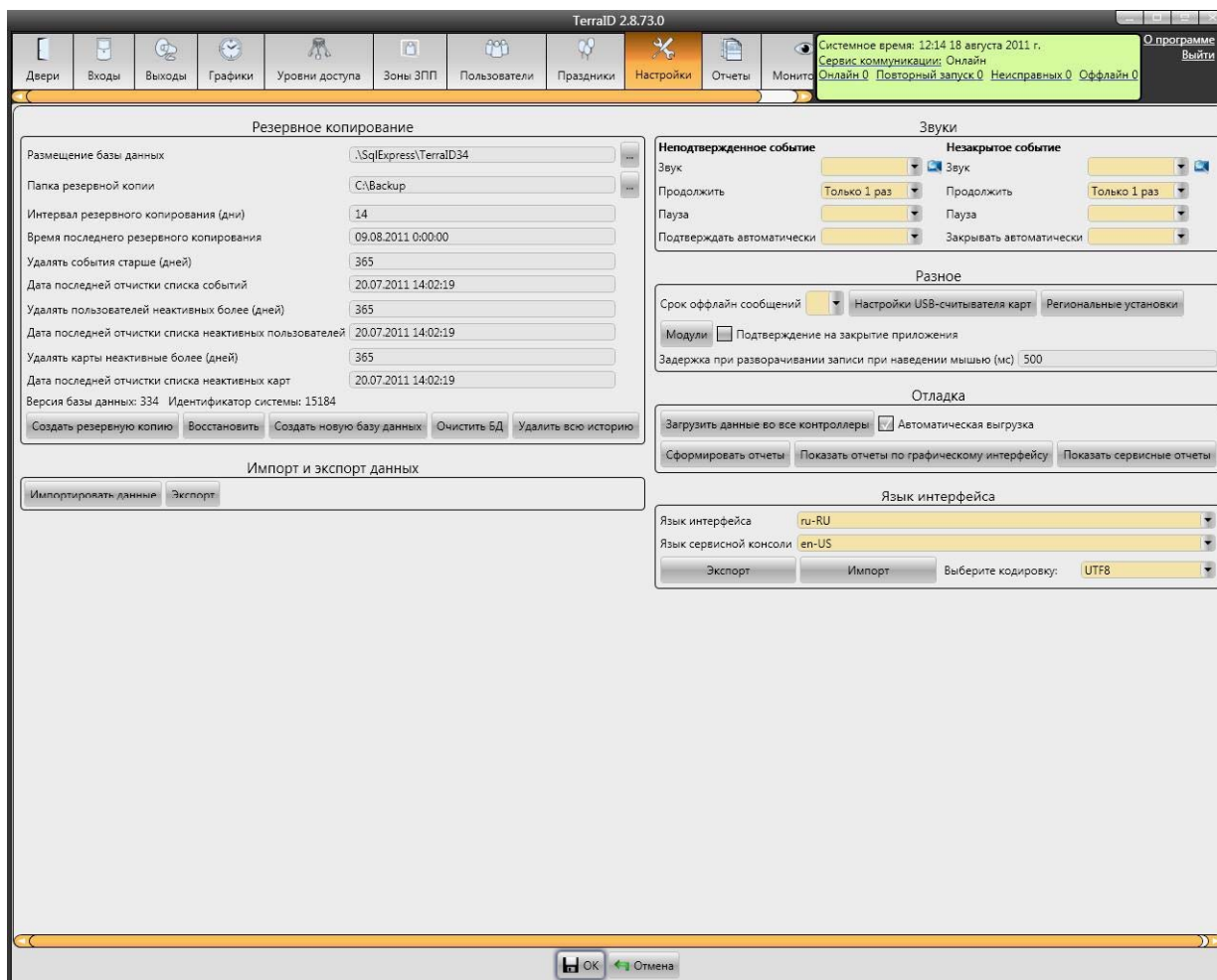
Данная кнопка проверяет лицензию. После проверки, программа автоматически возвращается в исходное окно «О программе», из которого Вы можете выйти, нажав на элемент экрана «х».

○ **Выйти**

Выход из приложения TerraID

2.2 Раздел «Настройки»

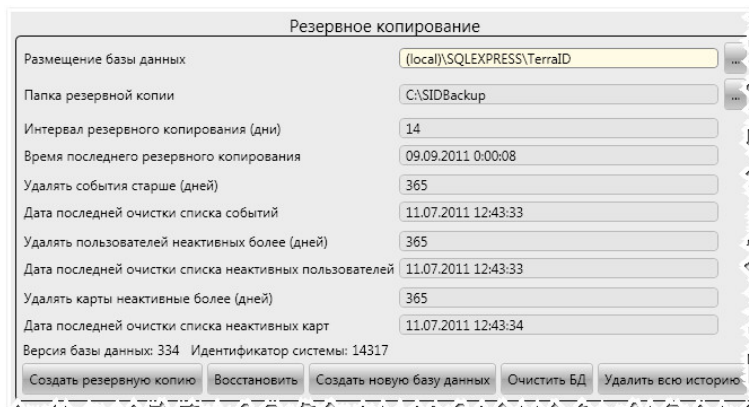
Настройки



Рабочий экран в пункте меню «Настройки» условно разделен на 6 областей экрана:

- 2.2.1. Область «Резервное копирование»
- 2.2.2. Область «Импорт и экспорт данных»
- 2.2.3. Область «Звуки»
- 2.2.4. Область «Разное»
- 2.2.5. Область «Отладка»
- 2.2.6. Область «Язык интерфейса»

2.2.1 Область «Резервное копирование»



Резервное копирование

Размещение базы данных: (local)\SQLEXPRESS\TerraID

Папка резервной копии: C:\SIDBackup

Интервал резервного копирования (дни): 14

Время последнего резервного копирования: 09.09.2011 0:00:08

Удалять события старше (дней): 365

Дата последней очистки списка событий: 11.07.2011 12:43:33

Удалять пользователей неактивных более (дней): 365

Дата последней очистки списка неактивных пользователей: 11.07.2011 12:43:33

Удалять карты неактивные более (дней): 365

Дата последней очистки списка неактивных карт: 11.07.2011 12:43:34

Версия базы данных: 334 Идентификатор системы: 14317

Кнопки: Создать резервную копию, Восстановить, Создать новую базу данных, Очистить БД, Удалить всю историю.

○ **Размещение базы данных**

Размещение базы данных: .\SqlExpress\TerraID34

По умолчанию определяется как «.\SqlExpress\{название базы данных}». Хранится в папке Microsoft SQL Express.

○ **Папка резервной копии**

Папка резервной копии: C:\Backup

Здесь хранятся файлы резервных копий, сохраненные согласно интервалу, указанному в «Интервал резервного копирования (дни)»

○ **Интервал резервного копирования (дни)**

Интервал резервного копирования (дни): 14

Определяет интервал сохранения резервных копий в папке резервных копий.

○ **Время последнего резервного копирования**

Время последнего резервного копирования: 25.08.2011 0:00:09

Здесь указываются дата и время последнего резервного копирования.

○ **Удалять события старше (дней)**

Удалять события старше (дней): 365

Опция позволяет сэкономить место на жестком диске, если Вы используете большое количество считывателей или пользователей. События старше указанного периода будут удалены.

○ **Дата последней очистки списка неактивных пользователей**

Дата последней очистки списка неактивных пользователей: 11.07.2011 12:43:33

Указывается дата последней очистки неактивных пользователей.

○ **Удалять карты неактивные более (дней)**

Удалять карты неактивные более (дней): 365

○ **Дата последней очистки списка неактивных карт**

Дата последней очистки списка неактивных карт: 11.07.2011 12:43:34

Указывается дата последней очистки списка неактивных карт

○ **Версия базы данных: / Идентификатор системы**

Версия базы данных: 334 Идентификатор системы: 14317

Указываются версия и идентификатор базы данных.

- **Создать резервную копию**

Создать резервную копию

Данная функция дает команду Microsoft SQL Express на резервирование базы данных. Сохраненную БД Вы можете найти в папке, которая указана в пункте «Папка резервной копии».

- **Восстановить**

Восстановить

После нажатия данной кнопки появляется список резервных копий с указанием даты и времени.

- **Создать новую базу данных**

Создать новую базу данных

После нажатия на данную кнопку создается новая база данных.

- **Очистить БД**

Очистить БД

Очистка существующей базы данных.

- **Удалить всю историю**

Удалить всю историю

После нажатия на данную кнопку появляется всплывающее окно.

«Вы хотите удалить старые карты, пользователей и/или события. Продолжить?»

2.2.2 Область «Импорт и экспорт данных»

- **Импортировать данные**

Импортировать данные

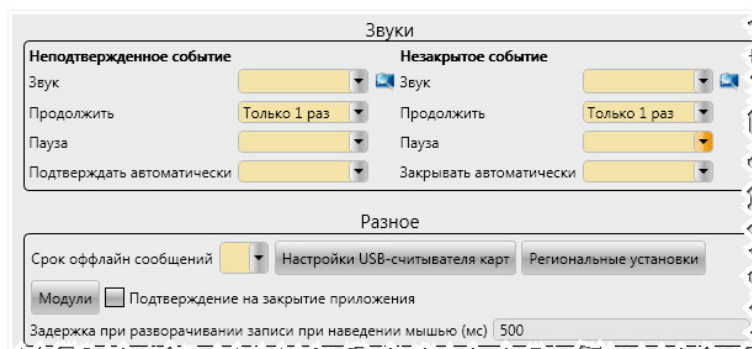
Позволяет импортировать данные из формата .xls и .csv.

- **Экспорт**

Экспорт

Позволяет экспортировать данные из формата .xls и .csv.

2.2.3 Область «Звуки»

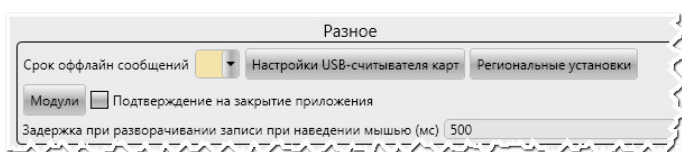


Позволяет назначать и настраивать звуки для следующих событий:

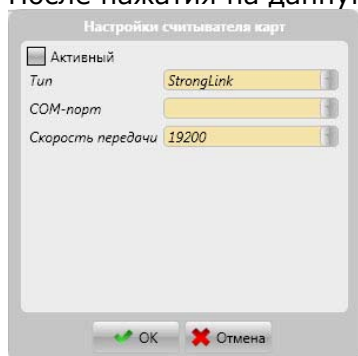
Неподтвержденное событие / Незакрытое событие

- **Звук**
Здесь Вы можете выбрать звуковой файл.
- **Продолжить**
Здесь Вы можете установить частоту повторения.
- **Пауза**
Установка паузы.
- **Подтверждать автоматически**
Настройка автоматического подтверждения.

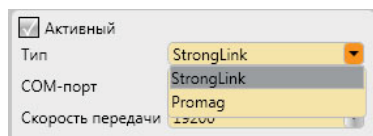
2.2.4 Область «Разное»



- **Срок офлайн-сообщений**
- **Настройки USB-считывателя карт**
После нажатия на данную кнопку, на экране появляется следующее окно:



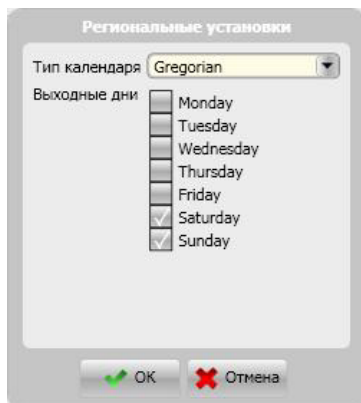
После того, как Вы поставите галочку на «Активный», можно будет выбрать тип считывателя карт



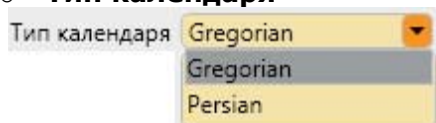
- **Региональные установки**

Региональные установки

Данная кнопка выводит пользователя в следующее окно:



○ **Тип календаря**



позволяет установить тип календаря:

- 1) григорианский календарь
- 2) персидский календарь (иранский календарь) – используется в качестве официального календаря в Иране и Афганистане.

○ **Модули**

Модули

Данная кнопка выводит пользователя в следующее окно:

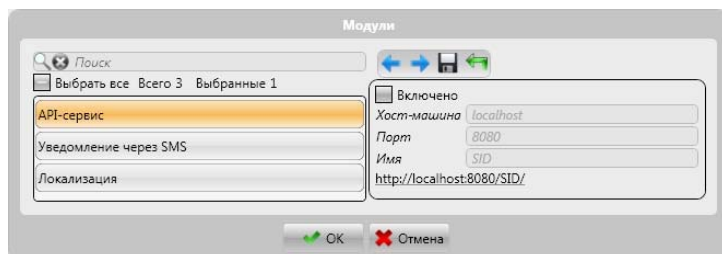
Слева приведены 3 группы настроек:

API-Сервис
 Уведомление через SMS
 Локализация.

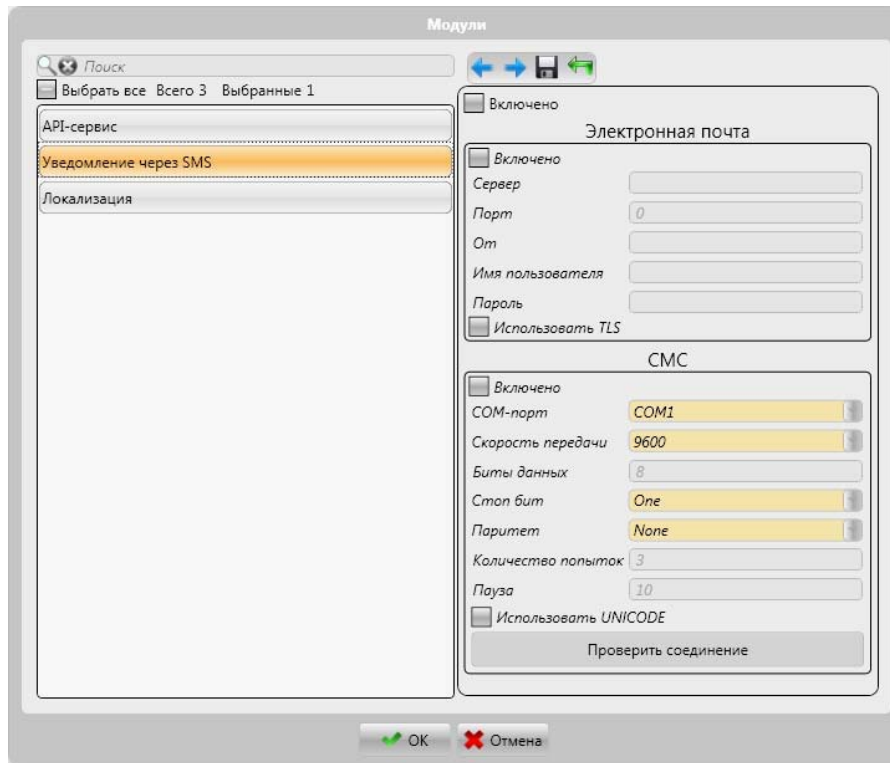
После выбора соответствующей группы, меняется правая половина всплывающего окна «Модули».

API-сервис

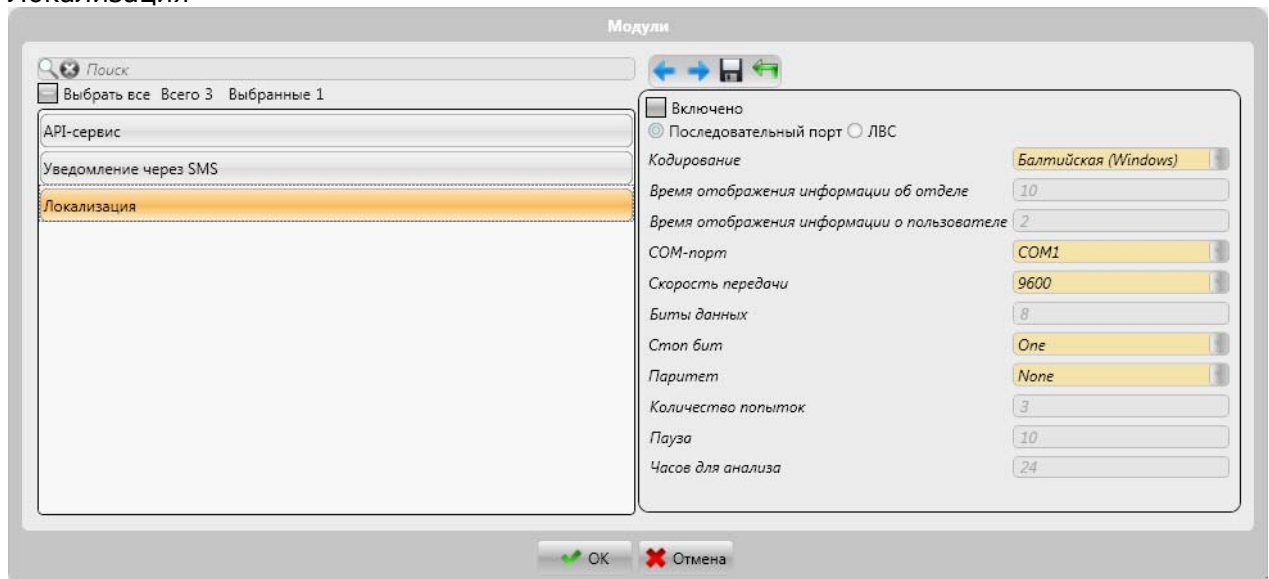
Данный сервис даёт возможность получить отчеты посредством xml- и json-ответов на GET-запросы.



Уведомление через SMS



Локализация



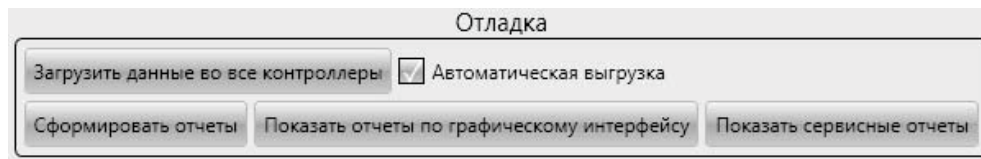
Подтверждение на закрытие приложения

Подтверждение на закрытие приложения

Задержка при разворачивании записи при наведении мышью (мс) 500

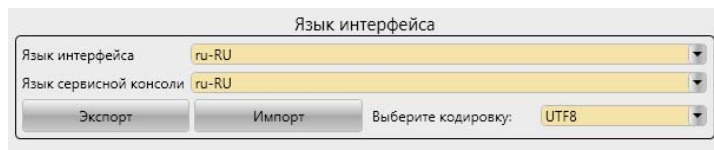
Задержка при разворачивании записи при наведении мышью (мс) 500

2.2.5 Область «Отладка»



- **Загрузить данные во все контроллеры**
Загрузить данные во все контроллеры
- **Автоматическая выгрузка**
 Автоматическая выгрузка
Автоматическая выгрузка данных в контроллеры.
- **Сформировать отчеты**
Сформировать отчеты
Формирование отчетов
- **Показать отчеты по графическому интерфейсу**
Показать отчеты по графическому интерфейсу
- **Показать сервисные отчеты**
Показать сервисные отчеты

2.2.6 Область «Язык интерфейса»




Предусмотрена возможность перевода посредством выгрузки интерфейса в файл Excel, после чего исправленный вариант можно загрузить, и интерфейс будет обновлен.

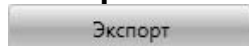
- **Язык интерфейса:**



- **Язык сервисной консоли:**

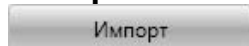


- **Экспорт**



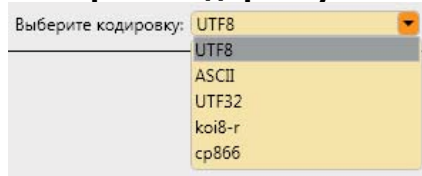
Здесь Вы можете указать местоположение экспортируемого файла.

- **Импорт**



Здесь Вы можете указать местоположение импортируемого файла.

- **Выберите кодировку:**



Здесь Вы можете выбрать кодировку для экспортируемого файла в формате Excel, в который будет выгружен интерфейс.

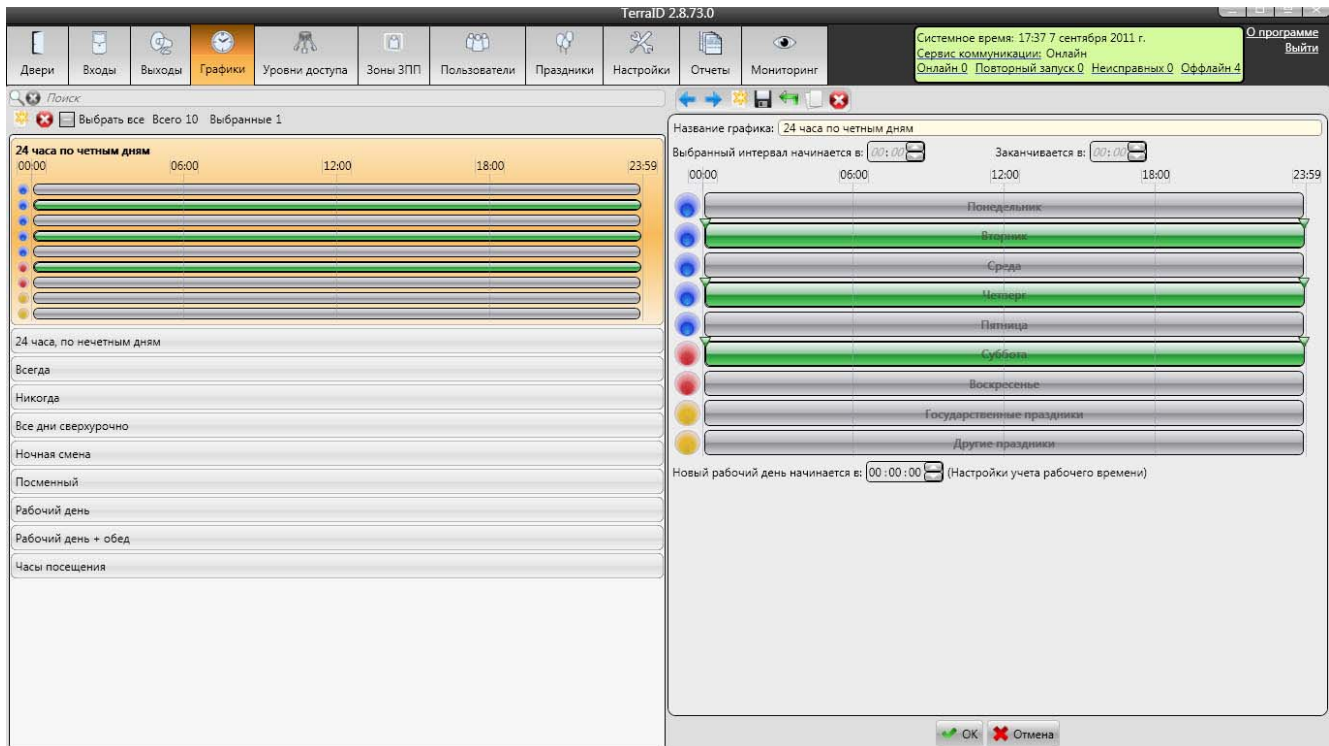
- **«ОК», «Отмена»**



«ОК» - принимает изменения, которые были произведены

«Отмена» - отменяет произведенные изменения.

2.3 Раздел «Графики»

The screenshot displays the 'Графики' (Schedules) section of the TerraID 2.8.73.0 application. The interface is split into two main areas:

- Left Area (List of Schedules):** Shows a list of schedule types. The selected item is '24 часа по четным дням' (24 hours on even days), which is visualized as a horizontal bar chart with green segments. Other options include '24 часа по нечетным дням', 'Всегда', 'Никогда', 'Все дни сверхурочно', 'Ночная смена', 'Посменный', 'Рабочий день', 'Рабочий день + обед', and 'Часы посещения'.
- Right Area (Details of Selected Schedule):** Shows the configuration for the selected schedule. The title is '24 часа по четным дням'. It includes fields for 'Выбранный интервал начинается в:' (Selected interval starts at: 00:00) and 'Заканчивается в:' (Ends at: 00:00). Below this is a list of days with corresponding colored bars:
 - Понедельник (Monday) - Grey bar
 - Вторник (Tuesday) - Green bar
 - Среда (Wednesday) - Grey bar
 - Четверг (Thursday) - Green bar
 - Пятница (Friday) - Grey bar
 - Суббота (Saturday) - Green bar
 - Воскресенье (Sunday) - Grey bar
 - Государственные праздники (Public holidays) - Grey bar
 - Другие праздники (Other holidays) - Grey bar
 At the bottom, there is a field for 'Новый рабочий день начинается в:' (New working day starts at: 00:00:00) with a note '(Настройки учета рабочего времени)' (Working time accounting settings).

Рабочий экран в пункте меню «Графики» условно разделен на 2 области экрана:

2.3.1. Область «Список графиков»

2.3.2. Область «Детали графика»

2.4 Раздел «Праздники» Праздники

ТerraID 2.8.73.0

Системное время: 12:12 18 августа 2011 г.
 Сервис коммуникации: Онлайн
 Онлайн 0 Повторный запуск 0 Неисправных 0 Оффлайн 0

Двери Входы Выходы Графики Уровни доступа Зоны ЗПП Пользователи Праздники Настройки Отчеты Мониторинг

Праздники

Выбрать все Всего 7 Выбранные 1

Название	С	До
День народного единства	С 04.11.2011	До 04.11.2011
Новый год	С 01.01.2012	До 01.01.2012
День защитника Отечества	С 23.02.2012	До 23.02.2012
Международный женский день	С 08.03.2012	До 08.03.2012
День весны и труда	С 01.05.2012	До 01.05.2012
День Победы	С 09.05.2012	До 09.05.2012
День России	С 12.06.2012	До 12.06.2012

Название: День народного единства

Праздник начинается с: Ноябрь 2011 г.

Пн	Вт	Ср	Чт	Пт	Сб	Вс
45	31	1	2	3	4	5
46	7	8	9	10	11	12
47	14	15	16	17	18	19
48	21	22	23	24	25	26
49	28	29	30	1	2	3
50	5	6	7	8	9	10

Праздник заканчивается с: Ноябрь 2011 г.

Пн	Вт	Ср	Чт	Пт	Сб	Вс
45	31	1	2	3	4	5
46	7	8	9	10	11	12
47	14	15	16	17	18	19
48	21	22	23	24	25	26
49	28	29	30	1	2	3
50	5	6	7	8	9	10

Тип праздника: Государственные праздники

Повторяется каждый год

OK Отмена

Рабочий экран в пункте меню «Праздники» условно разделен на 2 области экрана:

2.4.1 Область экрана «Список праздников»

2.4.2 Область экрана «Подробности»

2.4.1 Область экрана «Подробности»

Название

Праздник начинается с


Ноябрь 2011 г.						
Пн	Вт	Ср	Чт	Пт	Сб	Вс
45	31	1	2	3	4	5
46	7	8	9	10	11	12
47	14	15	16	17	18	19
48	21	22	23	24	25	26
48	28	29	30	1	2	3
50	5	6	7	8	9	10
11						

Праздник заканчивается

Февраль 2012 г.						
Пн	Вт	Ср	Чт	Пт	Сб	Вс
6	30	31	1	2	3	4
7	6	7	8	9	10	11
8	13	14	15	16	17	18
9	20	21	22	23	24	25
10	27	28	29	1	2	3
11	5	6	7	8	9	10
11						

Тип праздника

Повторяется каждый год

Нажатием на  Вы можете создать новый праздник. Далее необходимо указать параметры праздника.

- **Название**

Название

- **Праздник начинается с**

Праздник начинается с

Ноябрь 2011 г.						
Пн	Вт	Ср	Чт	Пт	Сб	Вс
45	31	1	2	3	4	5
46	7	8	9	10	11	12
47	14	15	16	17	18	19
48	21	22	23	24	25	26
48	28	29	30	1	2	3
50	5	6	7	8	9	10
11						

- **Праздник заканчивается**

Праздник заканчивается

Февраль 2012 г.						
Пн	Вт	Ср	Чт	Пт	Сб	Вс
6	30	31	1	2	3	4
7	6	7	8	9	10	11
8	13	14	15	16	17	18
9	20	21	22	23	24	25
10	27	28	29	1	2	3
11	5	6	7	8	9	10
11						

- **Тип праздника**

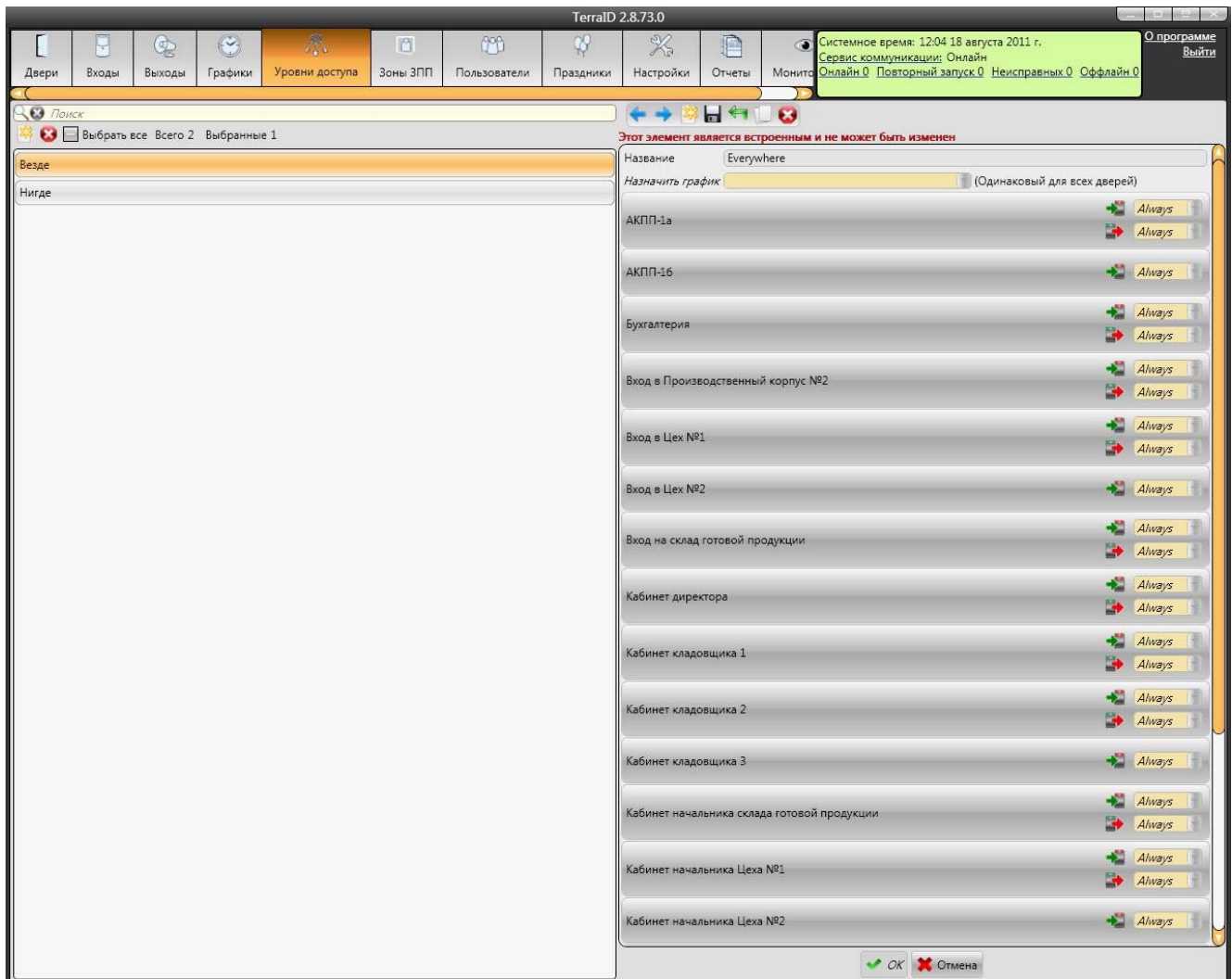
Тип праздника

- **Повторяется каждый год**


Повторяется каждый год

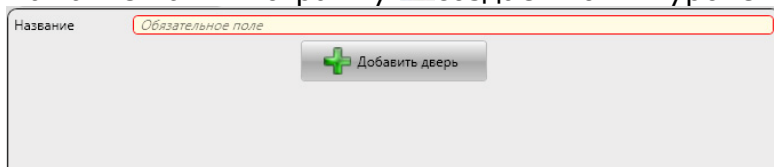
2.5 Раздел «Уровни доступа»


Уровни доступа

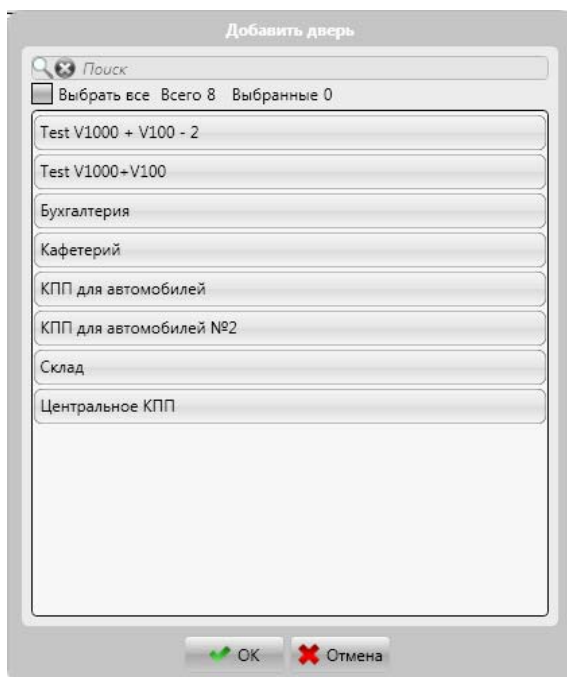


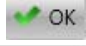
Рабочий экран в пункте меню «Уровни доступа» условно разделен на 2 области экрана:

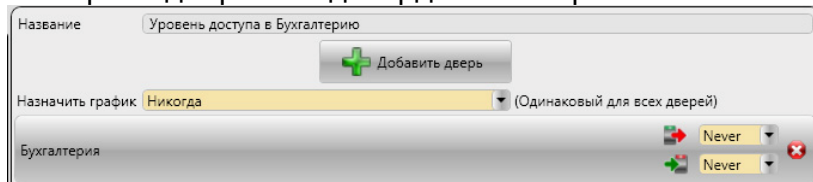
Нажатие на пиктограмму  создает новый уровень доступа.



Нажатием на пиктограмму  «Добавить дверь» Вы можете добавить дверь. Далее появится список дверей.

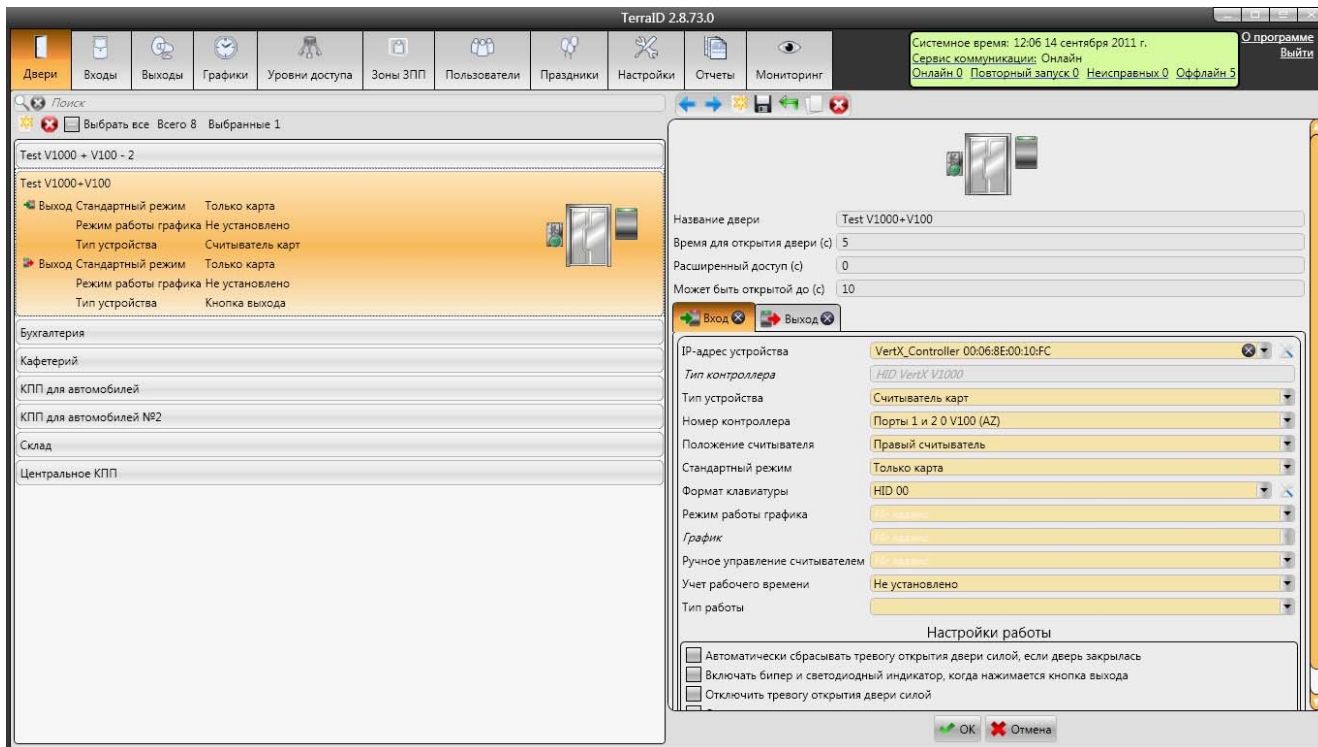


Выберите дверь и подтвердите выбор кнопкой 



Здесь Вы можете выбрать график, одинаковый для всех дверей. И для каждого входа/выхода в отдельности собственный график. Можно добавить любое количество дверей.

2.6 Раздел «Двери»

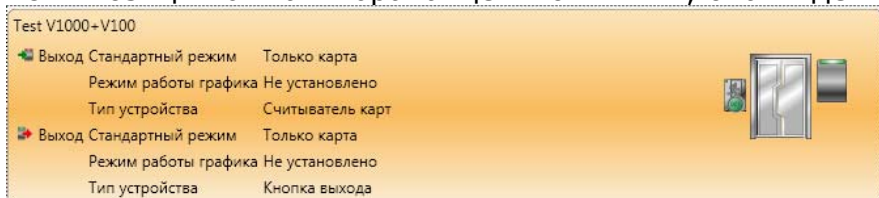


- Рабочий экран в пункте меню «Двери» условно разделен на 2 области экрана:
- 2.6.1 Список дверей (слева).
 - 2.6.2 Подробности выбранной двери (справа).

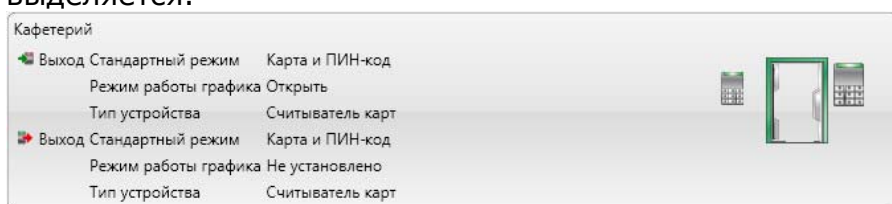
2.6.1 Область экрана «Список дверей»

При наведении на позицию, отображается дополнительная информация по позиции, на которой находится курсор.

Если позиция была выбрана щелчком мыши, она выделяется цветом.

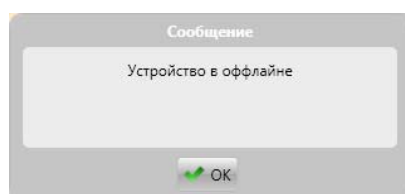
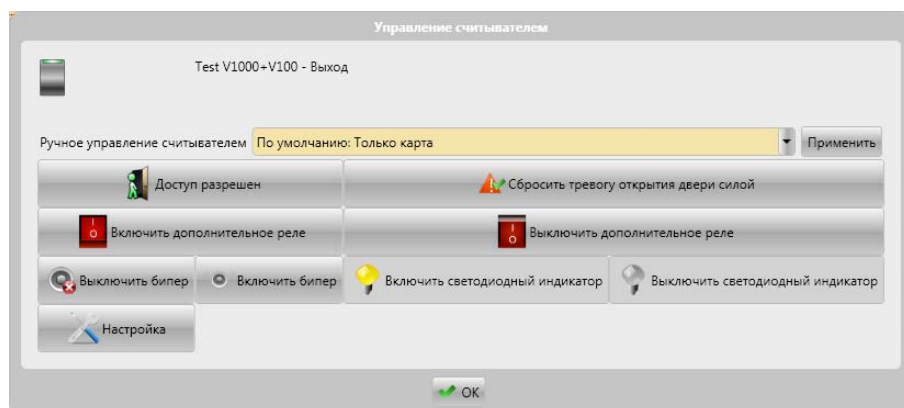


Если выбрана другая позиция, а курсор наведен на не выбранную позицию, то отображается дополнительная информация по данной позиции, но цветом она не выделяется.



Щелчок на пиктограмму выводит в следующее окно.

Внимание: устройства должны быть в состоянии «онлайн», иначе будет выдано следующее сообщение:



2.6.2 Область экрана «Подробности выбранной двери»

○ Пиктограмма



○ Название двери

Название двери

○ Время для открытия двери (с)

Время для открытия двери (с)

○ Расширенный доступ (с)

Расширенный доступ (с)

○ Может быть открытой до (с)

Может быть открытой до (с)

Вкладки «Вход» и «Выход» идентичны.

○ IP-адрес устройства

IP-адрес устройства

○ Тип контроллера

Тип контроллера

○ Тип устройства

Тип устройства

○ Положение считывателя

Положение считывателя

○ Стандартный режим

Стандартный режим

○ Формат клавиатуры

Формат клавиатуры

○ Режим работы графика

Режим работы графика

○ График

График

13.09.2011

Ручное управление считывателем

Ручное управление считывателем Считыватель заблокирован

Варианты выбора:

Считыватель заблокирован

Дверь разблокирована

«Считыватель разблокирован»

«Дверь разблокирована»

Учет рабочего времени

Учет рабочего времени Не установлено

Тип работы

Тип работы

2.6.3 Область экрана «Настройки работы»

Настройки работы

- Автоматически сбрасывать тревогу открытия двери силой, если дверь закрылась
- Включать бипер и светодиодный индикатор, когда нажимается кнопка выхода
- Отключить тревогу открытия двери силой
- Отключить тревогу удержания двери в открытом положении

Автоматически сбрасывать тревогу открытия двери силой, если дверь закрылась

Автоматически сбрасывать тревогу открытия двери силой, если дверь закрылась

Тревога открытия двери силой означает, что дверь открыта без соответствующей авторизации. Система распознает данное событие по контакту "Door contact", который отвечает за состояние двери.

В отчетах каждый раз будет отражено следующее событие:

Тревога открытия двери силой сброшена - Test V1000+V100 13.09.2011 13:54:23

Включать бипер и светодиодный индикатор, когда нажимается кнопка выхода

Включать бипер и светодиодный индикатор, когда нажимается кнопка выхода

Отключить тревогу открытия двери силой

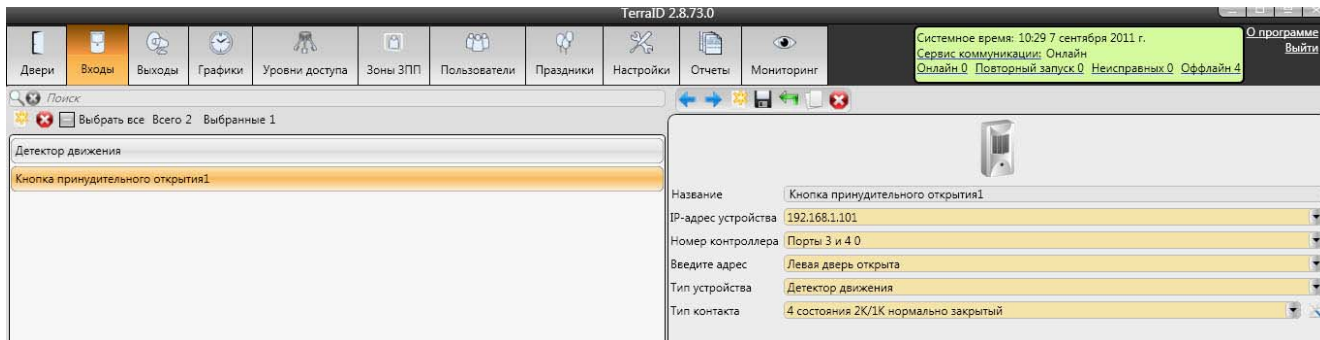
Отключить тревогу открытия двери силой

Описанное выше поведение системы при сбросе тревоги открытия силой деактивируется.

Отключить тревогу удержания двери в открытом положении

Отключить тревогу удержания двери в открытом положении

2.7 Раздел «Входы»



Рабочий экран в пункте меню «Входы» условно разделен на 2 области экрана: Левая часть экрана – перечень входов, созданных пользователем. Правая часть экрана – параметры входа.

○ Название

Название

○ IP-адрес устройства

IP-адрес устройства

○ Номер контроллера

Номер контроллера

○ Введите адрес

Введите адрес

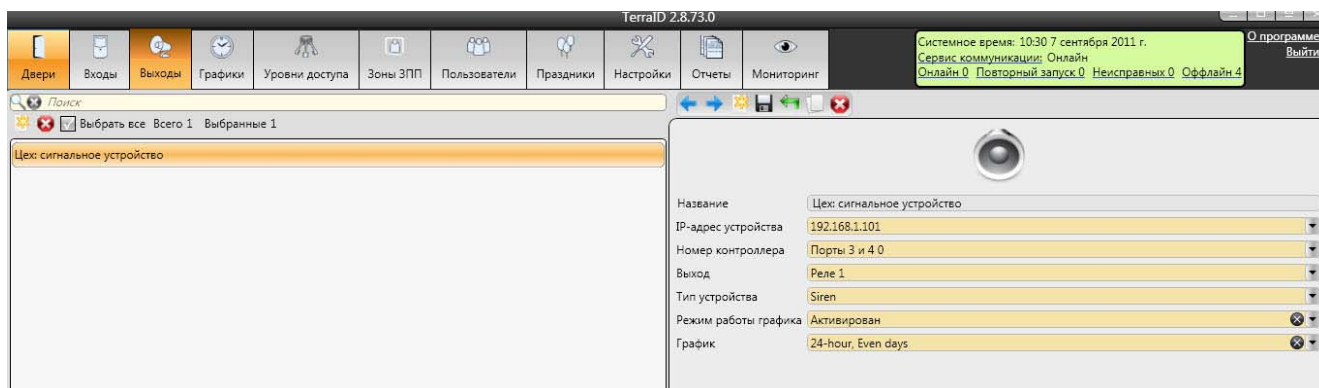
○ Тип устройства

Тип устройства

○ Тип контакта

Тип контакта

2.8 Раздел «Выходы»



Рабочий экран в пункте меню «Входы» условно разделен на 2 области экрана: Левая часть экрана – перечень выходов, созданных пользователем. Правая часть экрана – параметры выхода.

○ Название

Название

Здесь Вы можете ввести название для выхода, которое будет отображаться в списке и на схеме мониторинга (см. 2.11 Раздел «Мониторинг»).

○ IP-адрес устройства

IP-адрес устройства

IP-адрес устройства, по которому программное обеспечение обращается к устройству.

○ Номер контроллера

Номер контроллера

Порты на контроллере.

○ Выход

Выход

Выход, к которому подключено устройство.

○ Тип устройства

Тип устройства

Тип подключенного устройства.
Варианты выбора: Siren

○ Режим работы графика

Режим работы графика

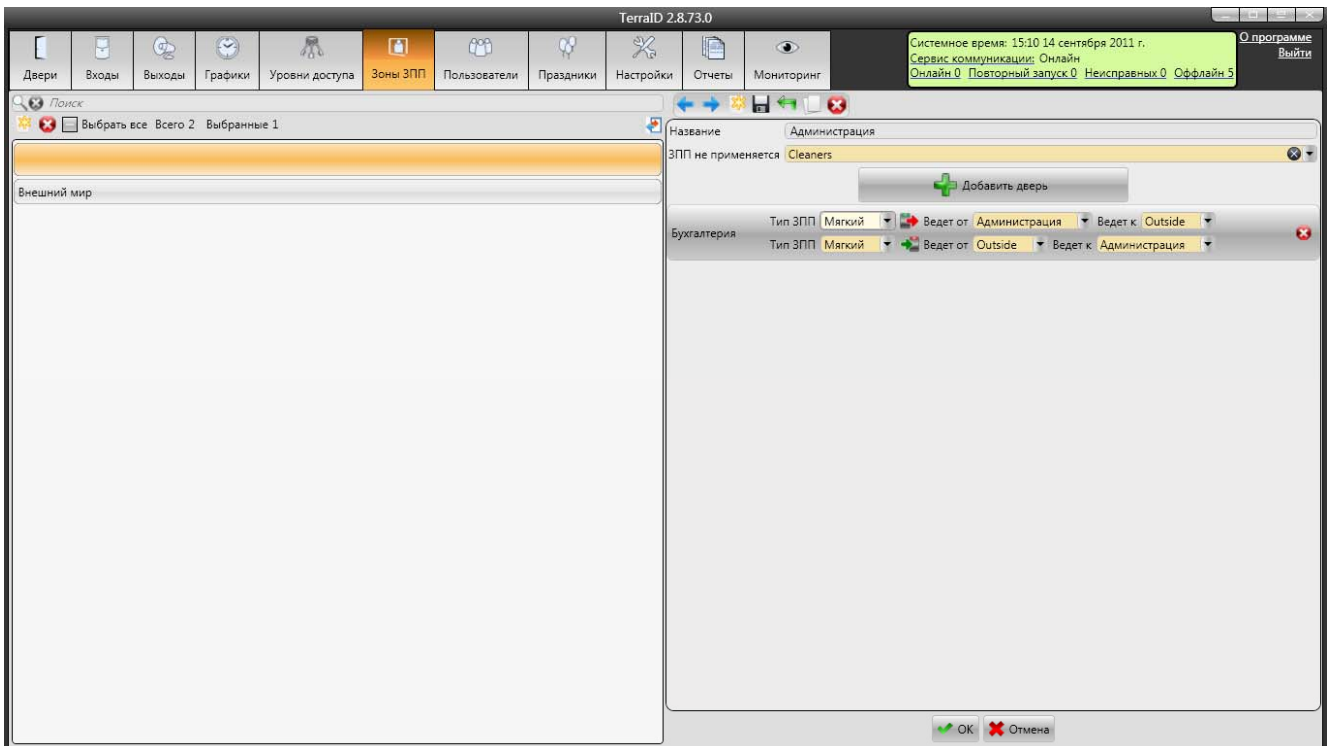
Режим работы по графику.
Варианты выбора: Активирован/Деактивирован

○ График


График

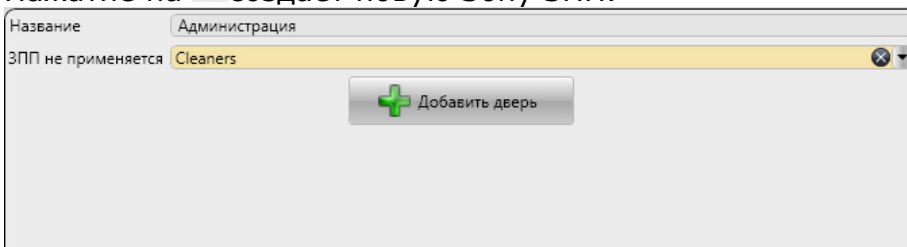
Варианты выбора зависят от введенных графиков (см. 2.3 Раздел «Графики»).

2.9 Раздел «Зоны ЗПП»



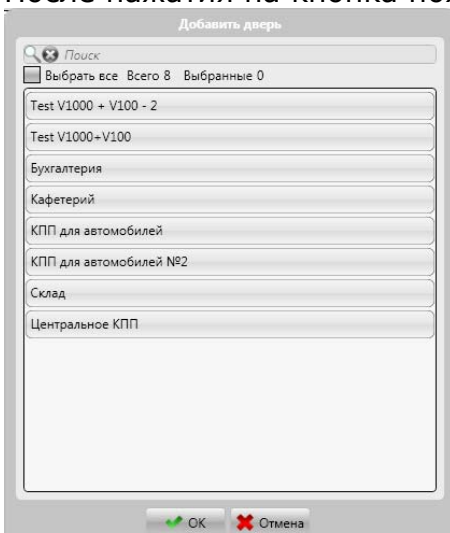
Зоны ЗПП (запрета повторного прохода)

Нажатие на  создает новую Зону ЗПП.



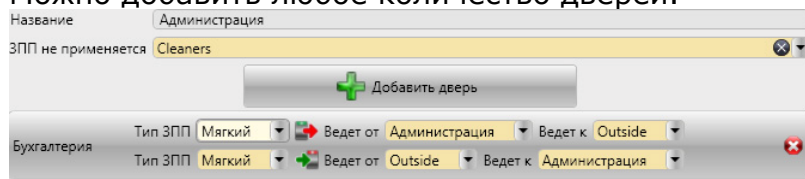
Кнопкой  можно добавить дверь.

После нажатия на кнопка появляется окно со списком дверей.



Выбор двери и нажатие на «OK» добавляет дверь.

Можно добавить любое количество дверей.



The screenshot shows a software interface for configuring doors. At the top, there is a text input field labeled 'Название' (Name) containing the word 'Администрация' (Administration). Below this is a dropdown menu labeled 'ЗПП не применяется' (No access control) with the value 'Cleaners' selected. A central button with a green plus icon and the text 'Добавить дверь' (Add door) is visible. At the bottom, there are two rows of configuration options for 'Бухгалтерия' (Accounting). The first row has 'Тип ЗПП' (Access control type) set to 'Мягкий' (Soft), 'Ведет от' (From) set to 'Администрация' (Administration), and 'Ведет к' (To) set to 'Outside'. The second row has 'Тип ЗПП' set to 'Мягкий', 'Ведет от' set to 'Outside', and 'Ведет к' set to 'Администрация'. Small red 'x' icons are present on the right side of the dropdown menus.

Далее можно настроить Зону запрета повторного прохода.

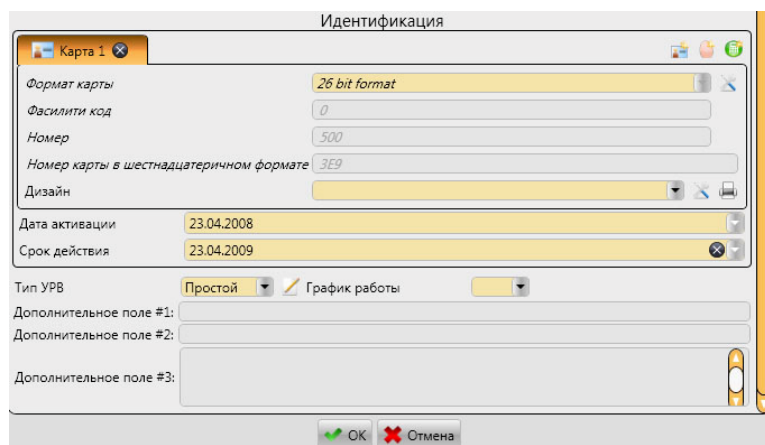
Нажатием на  Вы можете удалить дверь.

2.10 Раздел «Пользователи»



2.10.1 Область экрана «Основные данные»

2.10.2 Область экрана «Идентификация»



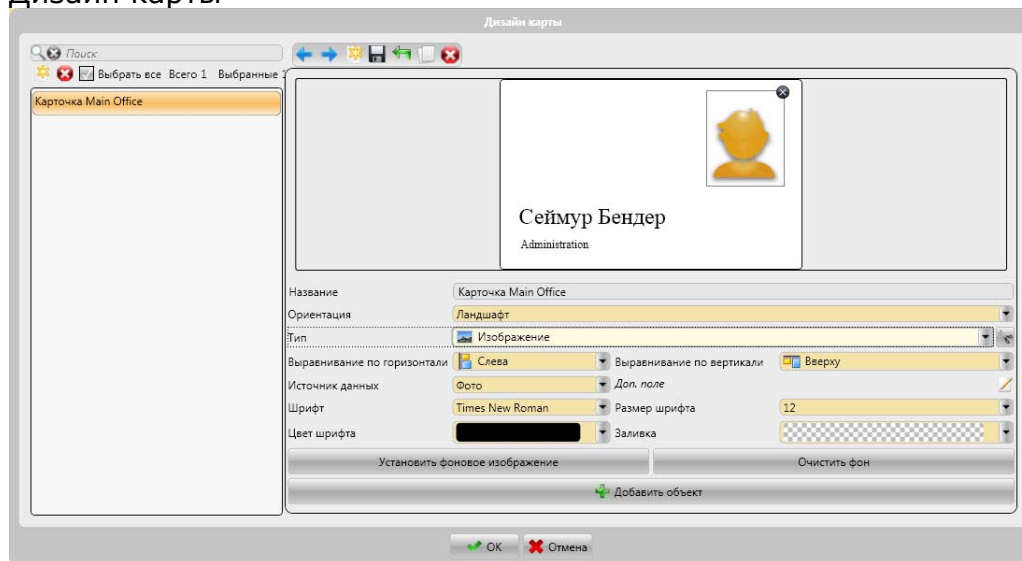
○ Срок действия



Пример применения: в поле «Срок действия» указывается дата, после которой пропуск недействителен. Данную функцию можно использовать, например, в учебных учреждениях, указывая в данном поле дату, до которой оплачено обучение.

В данном примере 11.08.2012 доступ в здание будет заблокирован.

Дизайн карты



Дизайн карты задается индивидуально для каждого пользователя.

2.11 Раздел «Отчеты»

Отчеты

TerraID 2.8.73.0

Системное время: 12:15 18 августа 2011 г.
 Сервис коммуникации: Онлайн
 Онлайн 0 Повторный запуск 0 Неисправных 0 Оффлайн 0

Двери Входы Выходы Графики Уровни доступа Зоны ЗПП Пользователи Праздники Настройки **Отчеты** Мониторинг

Отчет по событиям Отчет по занятости Отчет по пользователям Отчет по устройствам Отчет по уровню доступа Учет рабочего времени Отчет по доступу в дверь

Заголовок: Отчет по событиям
 Подзаголовок: Новый отчет по событиям
 Нумерация страниц
 Указывать дату и время создания отчета
 Отображать заголовок отчета на каждой странице
 Дружелюбный к окружающей среде
 Лимит: 50000

Временной интервал: Сегодня с 00:00:00 До 23:59:59

Август 2011 г.							Август 2011 г.								
Пн	Вт	Ср	Чт	Пт	Сб	Вс	Пн	Вт	Ср	Чт	Пт	Сб	Вс		
31	25	26	27	28	29	30	31	31	25	26	27	28	29	30	31
32	1	2	3	4	5	6	7	32	1	2	3	4	5	6	7
33	8	9	10	11	12	13	14	33	8	9	10	11	12	13	14
34	15	16	17	18	19	20	21	34	15	16	17	18	19	20	21
35	22	23	24	25	26	27	28	35	22	23	24	25	26	27	28
36	29	30	31	1	2	3	4	36	29	30	31	1	2	3	4

Доступные поля: Номер карты, Время подтверждения

Поля отчета:

- Время
- Причина события
- Тип события
- Имя
- Фамилия
- Название двери
- Направление

Фильтр:

- Тип события
- Причина события
- Двери
- Пользователи
- Уровни доступа
- Графики
- Праздники

 Поиск: Выбрать все: Всего 44 Выбранные 0

Список событий:

- Доступ запрещен
- Доступ разрешен
- Доступ разрешен (под принуждением)
- Переменный ток отсутствует
- Переменный ток присутствует
- Угроза повторного прохода
- Аккумулятор разряжен
- Аккумулятор работает нормально
- Сбросить тревогу открытия двери силой
- Память контроллера заполнена
- Контроллер заблокирован
- Контроллер в оффлайне
- Контроллер в онлайн
- Контроллер включен
- Контроллер разблокирован
- Дверь закрыта
- Дверь открыта силой
- Тревога открытия двери силой сброшена
- Дверь осталась открытой
- Дверь открыта
- Кнопка выхода нажата
- Кнопка выхода отпущена
- Не удалось обработать данные карты
- Не удалось обработать информацию со считывателя
- Не удалось загрузить данные пользователя
- Доступ разрешен

Отключить фильтры Создать отчет

Рабочий экран в пункте меню «Отчеты» условно разделен на 7 вкладок.

Отчет по событиям Отчет по занятости Отчет по пользователям Отчет по устройствам Отчет по уровню доступа Учет рабочего времени Отчет по доступу в дверь

2.11.1 Вкладка «Отчет по событиям»

Отчет по событиям
Фильтр

Заголовок: Отчет по событиям

Подзаголовок: Новый отчет по событиям

Нумерация страниц

Указывать дату и время создания отчета

Отображать заголовок отчета на каждой странице

Дружелюбный к окружающей среде

Лимит: 50000

Временной интервал: Сегодня С 00:00:00 До 23:59:59

Сентябрь 2011 г.						
Пн	Вт	Ср	Чт	Пт	Сб	Вс
36	29	30	31	1	2	3
37	5	6	7	8	9	10
38	12	13	14	15	16	17
39	19	20	21	22	23	24
40	26	27	28	29	30	1
41	3	4	5	6	7	8

Сентябрь 2011 г.						
Пн	Вт	Ср	Чт	Пт	Сб	Вс
36	29	30	31	1	2	3
37	5	6	7	8	9	10
38	12	13	14	15	16	17
39	19	20	21	22	23	24
40	26	27	28	29	30	1
41	3	4	5	6	7	8

Тип события: Поиск

Причина события: Выбрать все Всего 44 Выбранные 0

Двери: Доступ запрещен

Пользователи: Доступ разрешен

Уровни доступа: Доступ разрешен (под принуждением)

Графики: Переменный ток отсутствует

Праздники: Переменный ток присутствует

Угроза повторного прохода

Аккумулятор разряжен

Аккумулятор работает нормально

Сбросить тревогу открытия двери силой

Память контроллера заполнена

Контроллер заблокирован

Контроллер в оффлайне

Контроллер в онлайн

Контроллер включен

Контроллер разблокирован

Дверь закрыта

Дверь открыта силой

Доступные поля

Номер карты

Время подтверждения

Поля отчета

Время

Причина события

Тип события

Имя

Фамилия

Название двери

Направление

Отключить фильтры
Создать отчет

2.11.2 Вкладка «Отчет по занятости»

Отчет по занятости
Фильтр

Заголовок: Отчет по занятости

Подзаголовок: Новый отчет по занятости

Нумерация страниц

Указывать дату и время создания отчета

Отображать заголовок отчета на каждой странице

Тип отчета: Подробный

Тип события: События: предоставленный доступ

Группировать по: Зона ЗПП

Анализировать события за последние: 48 часов

Выделять сообщения, если они старше: 24 часа

Доступные поля

Отчество

Название

Телефон

Email

Мессенджер

Дополнительное поле # 1

Дополнительное поле # 2

Дополнительное поле # 3

Поля отчета

Зоны ЗПП: Поиск

Отдел: Выбрать все Всего 1 Выбранные 0

Внешний мир

Отключить фильтры
Экспорт в Excel

2.11.3 Вкладка «Отчет по пользователям»

Отчет по пользователям

Заголовок: Отчет по пользователям
 Подзаголовок: Новый отчет по пользователям

Нумерация страниц
 Указывать дату и время создания отчета
 Отображать заголовок отчета на каждой странице
 Дружелюбный к окружающей среде

Лимит: 50000

По одному пользователю на странице

Группировать по: -

Доступные поля: Отчество, Телефон, Email, Мессенджер, Дополнительное поле # 1, Дополнительное поле # 2, Дополнительное поле # 3, Уровни доступа, Дата активации, Срок действия, График работы, Номер сотрудника, Номера активных карт, Номера удаленных карт

Поля отчета: Фамилия, Имя, Отдел, Название, Фото

Пользователи

Уровни доступа: Показать неактивных пользователей
 Выбрать все: Всего 21 (17/0/0) Выбранные 0 (0/0/0)

Отдел: Выбрать фильтра

Название

Admin, Admin
 Бендер, Сеймур
 Брэнсон, Ричард
 Вайзер, Генрих
 Гэндерсон, Нора
 Джексон, Джек
 Джимсон, Джим
 Зейлел, Адам
 Йокогам, Дуайт
 Линн, Аманда
 Лир, Шанда
 Морроу, Том
 Петерсон, Питер
 Пис, Уоррен
 Рекзик, Анна

Отключить фильтры Создать отчет

2.11.4 Отчет по устройствам

Отчет по устройствам

Заголовок: Отчет по устройствам
 Подзаголовок: Новый отчет по устройствам

Нумерация страниц
 Указывать дату и время создания отчета
 Отображать заголовок отчета на каждой странице
 Дружелюбный к окружающей среде

Лимит: 50000

Доступные поля: (пустое)

Поля отчета: Дверь, Направление, Тип, Режим работы считывателя, IP, MAC

Дверь

Выбрать все: Всего 8 Выбранные 0

Test V1000 + V100 - 2
 Test V1000+V100
 Бухгалтерия
 Кафеетерий
 КПП для автомобилей
 КПП для автомобилей №2
 Склад
 Центральное КПП

Отключить фильтры Создать отчет

2.11.5 Отчет по уровням доступа

Отчет по уровням доступа

Заголовок: Отчет по уровням доступа

Подзаголовок: Новый отчет по уровням доступа

Нумерация страниц

Указывать дату и время создания отчета

Отображать заголовок отчета на каждой странице

Лимит: 50000

Доступные поля

Поля отчета

- Имя
- График
- IP
- MAC
- Тип
- Режим работы считывателя
- Режим во время графика

Фильтр

Уровни доступа

Поиск

Выбрать все Всего 12 Выбранные 0

- All doors at all times
- Cleaners
- Везде
- Finance dept.
- Legal
- Maintennace crew
- Нигде
- Production dept.
- Sales dept.
- Top management
- Visitors
- Уровень доступа в Бухгалтерию

Отключить фильтры

Создать отчет

2.11.6 Учет рабочего времени

Учет рабочего времени

Заголовок: Учет рабочего времени

Подзаголовок: Новый отчет по рабочему времени

Нумерация страниц

Указывать дату и время создания отчета

Отображать заголовок отчета на каждой странице

Лимит: 50000

Тип отчета: Отчет по времени

Тип события: События: предоставленный доступ

Использовать считыватели регистрации прихода/ухода сотрудников

Временной интервал

Сегодня

Сентябрь 2011 г.							Сентябрь 2011 г.								
Пн	Вт	Ср	Чт	Пт	Сб	Вс	Пн	Вт	Ср	Чт	Пт	Сб	Вс		
36	29	30	31	1	2	3	4	36	29	30	31	1	2	3	4
37	5	6	7	8	9	10	11	37	5	6	7	8	9	10	11
38	12	13	14	15	16	17	18	38	12	13	14	15	16	17	18
39	19	20	21	22	23	24	25	39	19	20	21	22	23	24	25
40	26	27	28	29	30	1	2	40	26	27	28	29	30	1	2
41	3	4	5	6	7	8	9	41	3	4	5	6	7	8	9

Доступные поля

Поля отчета

- Имя
- Фамилия
- Название
- Ошибки
- График
- Всего часов
- Опоздания

Фильтр

Пользователи

Поиск

Уровень доступа:

Отдел:

Показать неактивных пользователей

Выбрать все Всего 21 (17/0/0) Выбранные 0 (0/0/0)

- Admin, Admin
- Бендер, Сеймур
- Брансон, Ричард
- Вайзер, Генрих
- Гандерсон, Нора
- Джексон, Джек
- Джимсон, Джим
- Зейпел, Адам
- Йокогам, Дуайт
- Линн, Аманда
- Лир, Шанда
- Морроу, Том
- Петерсон, Питер
- Пис, Уоррен
- Рекзик, Анна

Отключить фильтры

Экспорт в Excel

2.11.7 Отчет по доступу в дверь

Отчет по доступу в дверь

Заголовок Отчет по доступу в дверь

Подзаголовок Новый отчет по доступу в дверь

Нумерация страниц

Указывать дату и время создания отчета

Отображать заголовок отчета на каждой странице

Дружелюбный к окружающей среде

Лимит 50000

Определить день

00:00:00

	Пн	Вт	Ср	Чт	Пт	Сб	Вс
36	29	30	31	1	2	3	4
37	5	6	7	8	9	10	11
38	12	13	14	15	16	17	18
39	19	20	21	22	23	24	25
40	26	27	28	29	30	1	2
41	3	4	5	6	7	8	9

Доступные поля

Отчество

Телефон

Email

Мессенджер

Дополнительное поле # 1

Дополнительное поле # 2

Дополнительное поле # 3

Уровни доступа

Дата активации

Срок действия

График работы

Поля отчета

Фамилия

Имя

Отдел

Название

Фото

Пользователи Поиск

Дверь

Уровень доступа **Выбор фильтра**

Отдел **Выбор фильтра**

Показать неактивных пользователей

Выбрать все Всего 21 (17 / 0 / 0) Выбранные 0 (0 / 0 / 0)

- Admin, Admin
- Бендер, Сеймур
- Брэнсон, Ричард
- Вайзер, Генрих
- Гэндерсон, Нора
- Джексон, Джек
- Джимсон, Джим
- Зейпел, Адам
- Иокогам, Дуайт
- Линн, Аманда
- Лир, Шанда
- Морроу, Том
- Петерсон, Питер
- Пис, Уоррен
- Рекзик, Анна

Отключить фильтры **Создать отчет**

2.12 Раздел «Мониторинг»



TerraID 2.8.73.0

Двери Входы Выходы Графики Уровни доступа Зоны ЗПП Пользователи Праздники Настройки Отчеты Мониторинг

Системное время: 11:14 24 августа 2011 г.
 Сервис коммуникации: Онлайн
 Онлайн 0 Повторный запуск 0 Неисправных 0 Оффлайн 0

Сохранить

События Карты Двери Входы Выходы

Поиск

Выбрать все Всего 1 Выбранные 1

Промышленное предприятие

Бухгалтерия

Промышленное предприятие

Фон

Название карты: Промышленное предприятие

В1

Отображать на панели быстрой навигации

OK Отмена

Есть возможность увеличить элемент.
 В правой части экрана будут отображаться события выбранного контроллера.

